



**GOBIERNO DE  
MÉXICO**

**SALUD**  
SECRETARÍA DE SALUD

**SISTEMA DE ANÁLISIS DINÁMICO  
DE LA INFORMACIÓN**

**Manual de Usuario**

**DIRECCIÓN GENERAL DE INFORMACIÓN EN SALUD**



## TABLA DE CONTENIDO

Manual del Usuario	4
Introducción	4
Hardware	4
Software	4
Guía de instalación de Cubos Dinámicos	5
Descarga e instalación de componentes web	5
Instalación del componente "OWC10"	7
Instalación del componente "OWC11"	8
Instalación del componente "SQLServer2008_ASOLEDB10"	10
Configuración de las opciones de Internet	12
Guía de configuración para navegador web Microsoft Edge	15
Guía de instalación de extensión IE TAB para el navegador web Google Chrome	18
Configurar la Red	22
Inicio del Sistema	22
Definiciones Principales	23
Cubo Dinámico	24
Componente de tabla dinámica (Pivot Table)	24
Uso de la lista de campos	25
Interfaz de usuario del componente Pivot Table	26
Uso del botón Actualizar	27
Agrupar elementos	28
Agrupación Personalizada	28
Quitar la agrupación personalizada	29
Cuadro de herramientas de propiedades	29
Formatos de número para listas de tabla dinámica	30
Glosario de Términos	32
Métodos abreviados de listas de tabla dinámica	33
Teclas para agregar campos y totales, y cambiar el diseño de una lista de tabla dinámica	38
Teclas para dar formato a una lista de tabla dinámica	40
Teclas para seguir hipervínculos	41
Teclas para agregar, modificar o eliminar datos	42
Teclas para trabajar con la Ayuda	42
TABLA DE FIGURAS	45
TABLA DE CUADROS	46



## DIRECTORIO

**Dr. Jorge Carlos Alcocer Varela**

Secretario de Salud

**Dr. Hugo López-Gatell Ramírez**

Subsecretario de Prevención y Promoción de la Salud

**Dr. Dwight D. Dyer Leal**

Director General de Información en Salud

**Lic. Bonifacio Rugerío Escobar**

Director de Sistemas de Información de Servicios de Salud

**Mtra. Daniela Angélica Fernández Gallegos**

Directora de Coordinación, Normatividad y Difusión

**Mtro. Carlos Lino Sosa Manzano**

Director de Información de Recursos para la Salud

**Ing. Blanca Leticia Pinette Medina**

Directora de Administración y Prestación de Servicios de Salud Electrónicos

**Mtro. Arturo Barranco Flores**

Director de Información sobre Necesidades de Salud y Población

**Ing. Mayra Estela Adame Guerra**

Coordinadora Administrativa





# MANUAL DEL USUARIO

## INTRODUCCIÓN

La Secretaría de Salud a través de la Dirección General de Información en Salud pone a su disposición un servicio de consulta dinámica de información basada en tecnología **MOLAP** (Multidimensional Online Analytical Processing), la cual a partir de este momento identificaremos como cubos dinámicos. El proyecto fue desarrollado con el apoyo del **Programa Mujer y Salud** quienes canalizaron los fondos necesarios a través del **Programa de Naciones Unidas para el Desarrollo**.

Este producto le permite explotar la información por medio de una visión multidimensional, con diferentes enfoques, en forma de cuadros y gráficas con un perfil ejecutivo orientado a la toma de decisiones. Los sistemas MOLAP evitan la necesidad de desarrollar interfaces de consulta, y ofrecen un entorno único válido para el análisis de cualquier información histórica.

Este tipo de aplicaciones es ya mundialmente utilizado por el personal responsable de preparar y diseñar informes, resúmenes o presentaciones. No se necesitan conocimientos de programación para poder utilizarla y permite que el usuario invierta su tiempo en determinar “qué información desea y no cómo la puede obtener”. Mediante Excel el analista puede crear sus propios indicadores, sin embargo, este tipo de operación también pueden realizarse desde el propio cubo de información.

Los usuarios percibirán inmediatamente los beneficios de trabajar con los cubos dinámicos. El primero de ellos resuelve el problema de la falta de espacio en disco. El Datamart que almacena los datos históricos, objeto de consultas complejas, no se ubicara en la PC del usuario. El segundo aspecto, está relacionado con la rapidez con la cual se podrá consultar dicha información.

Sobre esta base los diferentes usuarios podrán construir Sistemas de Información para Directivos y Sistemas de Ayuda a la toma de Decisiones. Quedando como responsabilidad el proceso de análisis con el objetivo de extraer información útil, por ejemplo; para realizar clasificaciones o predicciones.

Los cubos dinámicos son una herramienta de consulta y construcción de información, es por eso que requieren de una configuración específica, así como de complementos web para su visualización de manera correcta. Para poder consultar la información estadística del SISTEMA DE ANÁLISIS DINÁMICO DE LA INFORMACIÓN es necesario contar en su equipo con los siguientes requisitos:

### Hardware

Los requisitos de hardware son 16 MB de RAM y cualquier procesador Intel 486, Pentium, procesador compatible con Intel, o bien, cualquier procesador Alpha DEC.

### Software

Se sugiere utilizar el navegador Google Chrome, o bien Microsoft Edge, más adelante se detalla como configurarlos.



Instalar los Componentes Web de Office (Office Web Components **OWC**) que requieren el sistema operativo Microsoft® Windows® 95, Microsoft Windows® 98, Microsoft Windows NT® versión 4.0, Microsoft Windows® 2000, Microsoft Windows® XP, Microsoft Windows Vista®, Microsoft Windows 7® o Microsoft Windows 8®, Windows 10.

Para poder explorar una página Web de forma interactiva con los componentes del Web de Office, los usuarios deben disponer de una licencia de **Office 2000**.

Debido a que los cubos publicados en la plataforma están generados con SQL2008, independientemente de la versión de Office con que cuenten, es indispensable instalar los siguientes componentes:

OWC10

(<http://www.dgis.salud.gob.mx/descargas/zip/owc10.zip>)

OWC11

(<http://www.dgis.salud.gob.mx/descargas/zip/owc11.zip>)

SQLServer2008\_ASOLEDB10

([http://www.dgis.salud.gob.mx/descargas/zip/SQLServer2008\\_ASOLEDB10.zip](http://www.dgis.salud.gob.mx/descargas/zip/SQLServer2008_ASOLEDB10.zip))

## GUÍA DE INSTALACIÓN DE CUBOS DINÁMICOS

### Descarga e instalación de componentes web

Ingresa por medio de Google Chrome a la página web de la Dirección General de Información en Salud (<http://www.dgis.salud.gob.mx>) y dar clic en el botón Cubos Dinámicos.

**Figura 1: Dirección General de Información en Salud (DGIS)**

Dirección General de Información en Salud.

Secretaría de Salud | 19 de julio de 2022

La DGIS tiene como mandato establecido en la Ley General de Salud. El acopio, integración y difusión de la información en salud necesaria para el proceso de planeación, programación, presupuestación y control del Sistema Nacional de Salud, para conocer el estado y evolución de la salud pública.





Dentro de la sección de Cubos Dinámicos **leer con atención y aceptar** los Términos de Libre Uso de la Información de la Secretaría de Salud/Dirección General de Información en Salud (DGIS).

**Figura 2: Términos de Libre Uso de la Información de la Secretaría de Salud/ Dirección General de Información en Salud (DGIS)**

**TÉRMINOS DE LIBRE USO DE LA INFORMACIÓN DE LA SECRETARÍA DE SALUD/DIRECCIÓN GENERAL DE INFORMACIÓN EN SALUD (DGIS)**

Al utilizar la información este apartado, usted acepta expresamente los TÉRMINOS DE LIBRE USO DE LA INFORMACIÓN DE LA SSA/DGIS.

1. El Usuario:

a. Puede hacer y distribuir copias de la información, sin alterar ni pudiera corresponderle por razón de domicilio presente, futuro o cualquier otra causa.

5. La Secretaría de Salud/DGIS se reserva el derecho a modificar en cualquier momento los presentes Términos de Libre Uso

 **SALUD**  
SECRETARÍA DE SALUD

**ACEPTO**

Seleccionar los componentes a descargar “OWC10, OWC11 y SQLServer2008\_ASOLEDB10”, al momento de dar clic sobre el nombre de cada uno de ellos aparecerá un mensaje de acción del archivo indicándonos que instrucción seguir, elegimos la opción de “guardar”, esta acción la repetiremos en cada uno de los tres archivos que necesitamos para la correcta instalación de los cubos.

**Figura 3: Vínculos de descarga de componentes Web de Office**

Descarga los archivos en los siguientes enlaces.  
[OWC10.zip](#) / [OWC11.zip](#)

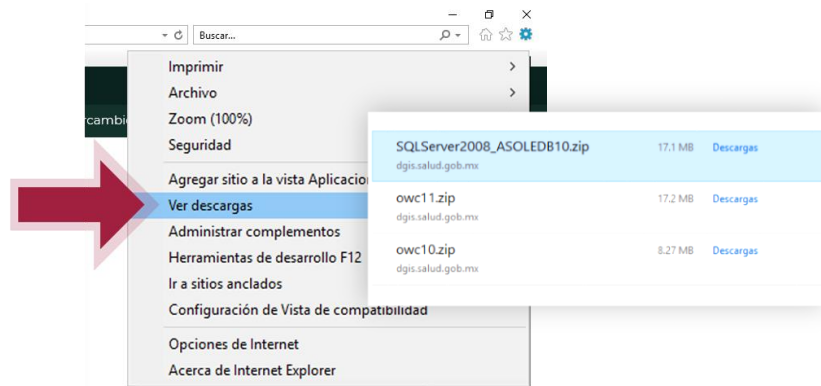
Archivo SQLServer2008  
Descarga el archivo en el siguiente enlace:  
[SQLServer2008\\_ASOLEDB10.zip](#)

→ **GUARDAR**

Al finalizar la descarga de los tres componentes, dirigirse a la carpeta de “**Descargas**” o bien a la carpeta donde se encuentran alojados los archivos que se descargaron.



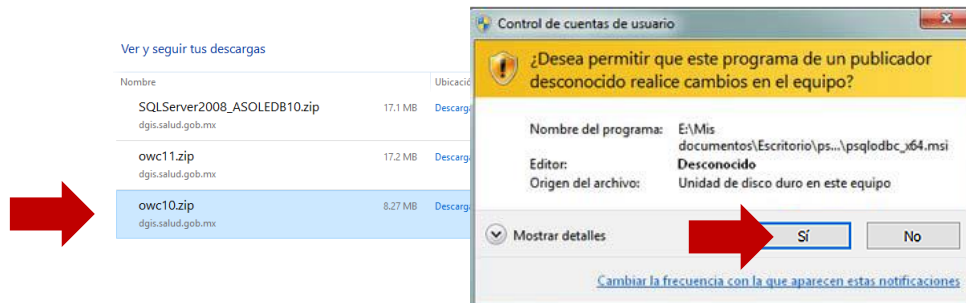
Figura 4: Carpeta Descargas



### Instalación del componente “OWC10”

Dar clic sobre la carpeta zip del archivo y desplegará una ventana con el nombre del archivo con extensión “.exe”, dar clic nuevamente sobre el nombre del componente, el sistema alertará **¿Desea permitir que un programa desconocido realice cambios en el equipo?, elegir la opción de “Sí”.**

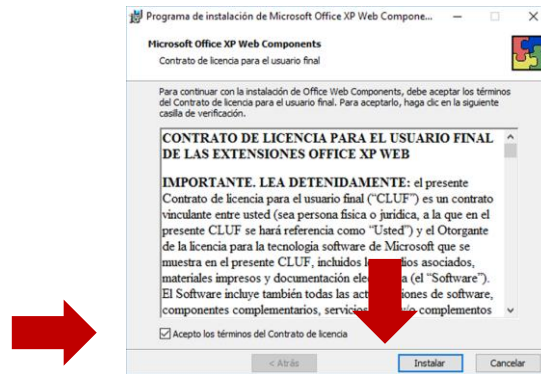
Figura 5: Componente OWC10



El componente desplegará la ventana **“Contrato de licencia para el usuario final”**, seleccionar la casilla de **“Acepto los términos del Contrato de licencia”**, y posteriormente la opción de **“Instalar”**.

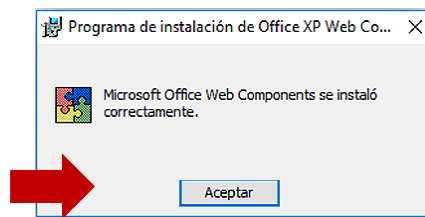


Figura 6: Contrato de licencia para el usuario final



Al finalizar saldrá el mensaje **“Programa de instalación... se instaló correctamente”**, dar clic en **“Aceptar”**.

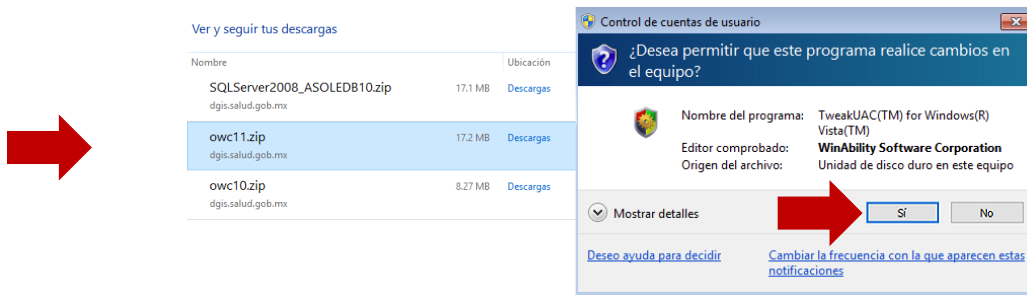
Figura 7: Programa de instalación Microsoft Office Web Components



### Instalación del componente “OWC11”

Dar clic sobre la carpeta del archivo y desplegará una ventana con el nombre del archivo con extensión “.exe”, dar clic nuevamente sobre el nombre del componente, el sistema alertará si **¿Desea permitir que un programa desconocido realice cambios en el equipo?**, elegir la opción de **“Sí”**.

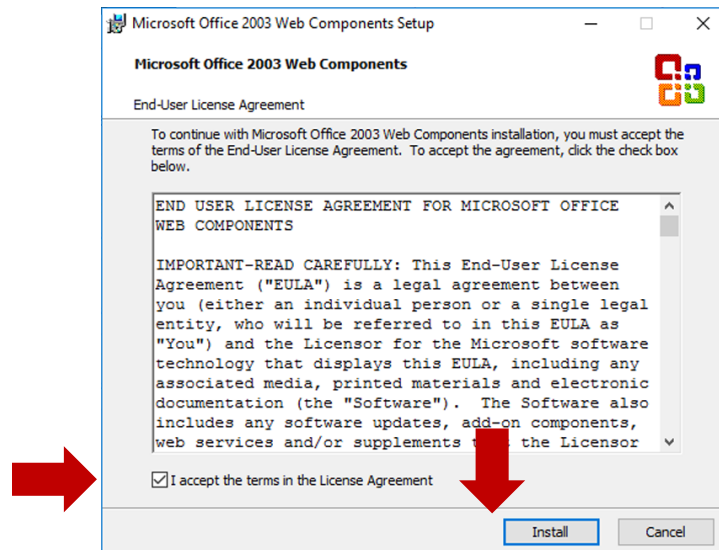
Figura 8: Componente OWC11





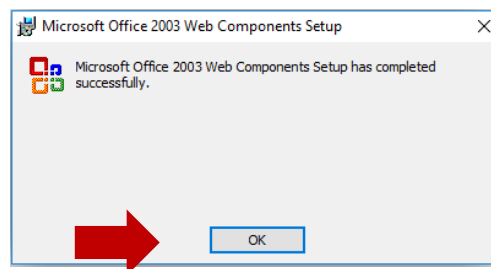
El componente desplegará la ventana en inglés “**End-User License Agreement** (Contrato de licencia para el usuario final)”, seleccionar la casilla de “**I accept the terms in the License Agreement** (Acepto los términos del Acuerdo de licencia)”, y posteriormente la opción de “**Install** (Instalar)”.

Figura 9: End - User License Agreement



Al finalizar saldrá un mensaje en inglés “**Components Setup has completed successfully** (La configuración de los componentes se completó con éxito)”, dar clic en “**ok**”.

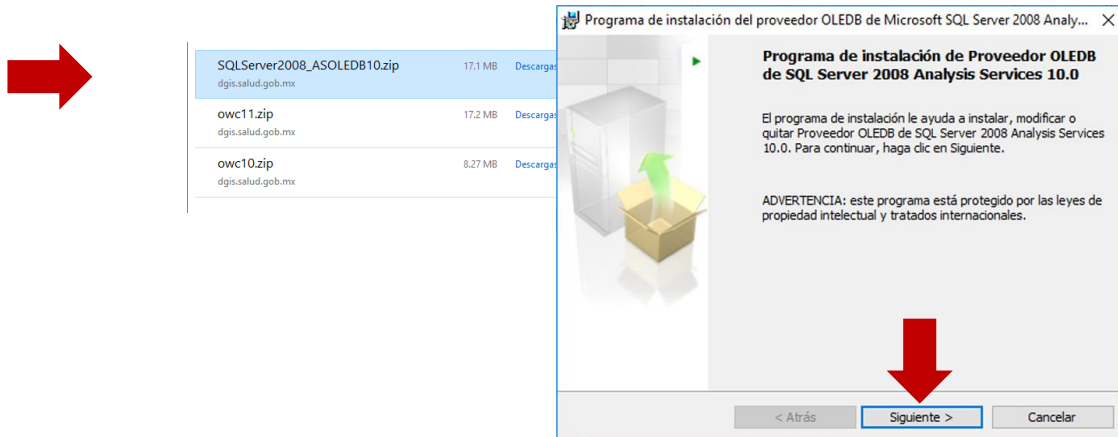
Figura 10: Microsoft Web Components Setup



### Instalación del componente “SQLServer2008\_ASOLEDB10”

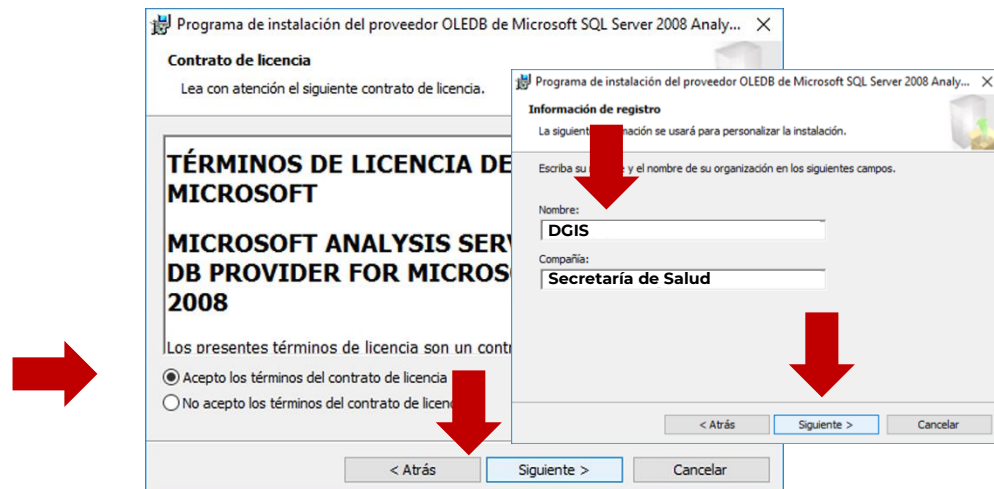
Dar clic sobre la carpeta del archivo y desplegará una venta con el nombre del archivo con extensión “.msi”, dar clic nuevamente sobre el nombre del componente, el sistema desplegará una ventana del asistente de instalación, elegir la opción de “**Siguiente**”.

Figura 11: Componente SQLServer2008\_ASOLEDB10



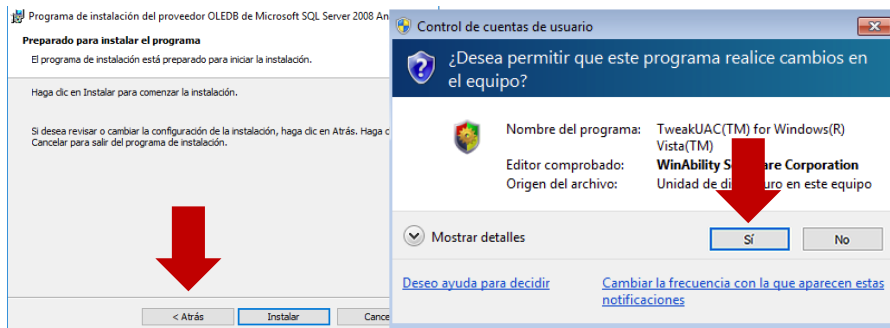
El componente desplegará la ventana de “**Contrato de licencia**”, seleccionar la casilla de “**Acepto los términos del Contrato de licencia**”, y posteriormente la opción de “**Siguiente**”, en seguida se abrirá la ventana de “**Información de registro**”, escribir nombre y compañía del usuario como se muestra en la imagen y seleccionar la opción de “**Siguiente**”.

Figura 12: Contrato de Licencia Microsoft SQL Server 2008 y datos de acceso



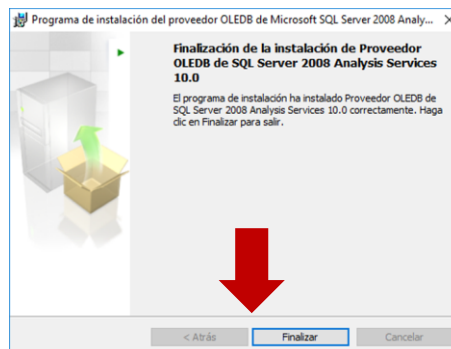
Se desplegará la ventana **“Preparado para instalar el programa”**, dar clic en la opción de **“Instalar”**, el sistema alertará si **¿Desea permitir que un programa desconocido realice cambios en el equipo?**, elegir la opción de **“Sí”**.

**Figura 13: Instalación Microsoft SQL Server 2008**



Al concluir saldrá un mensaje de instalación correcta del componente, dar clic en **“Finalizar”**.

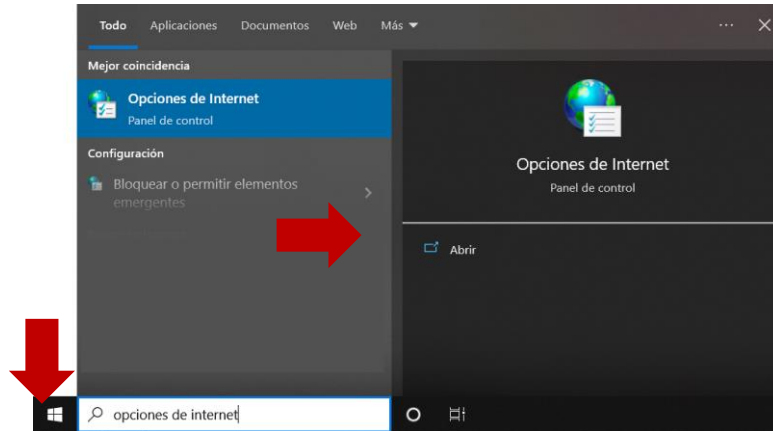
**Figura 14: Finalización de Instalación Microsoft SQL Server 2008**



## CONFIGURACIÓN DE LAS OPCIONES DE INTERNET

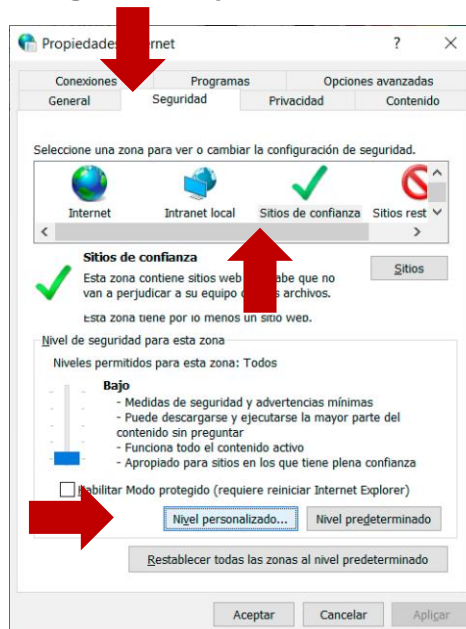
1. En la barra de búsqueda de la PC, ubicada en la barra de tareas junto al icono de menú de inicio, buscar **“Opciones de Internet”** y seleccionar **“Abrir”**.

Figura 15: Resultado de la búsqueda: Opciones de Internet. Panel de Control



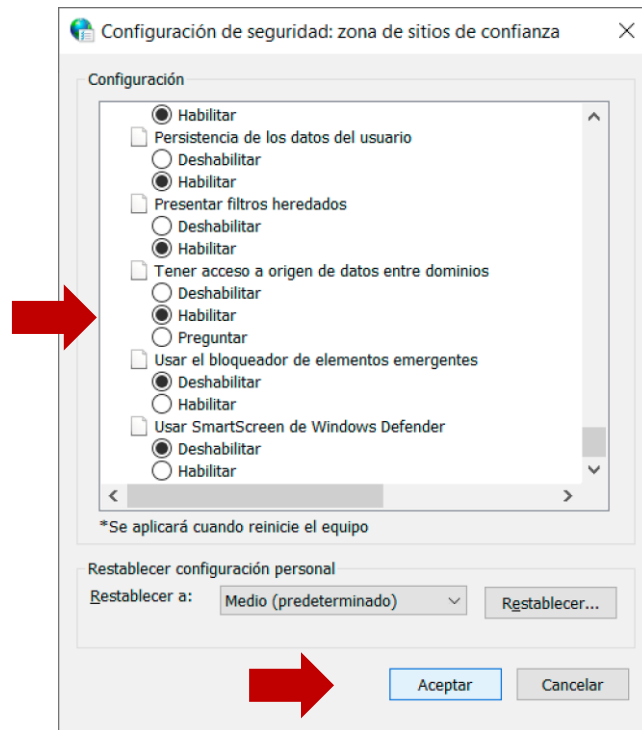
2. En la ventana **“Propiedades: Internet”**, activar la pestaña **“Seguridad”**, seleccionar la zona **“Sitios de confianza”** y dar clic en el botón **“Nivel personalizado...”**.

Figura 16: Propiedades: Internet



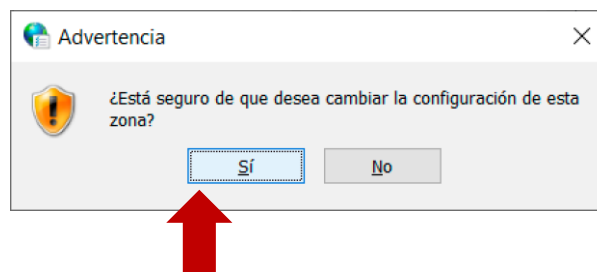
3. En la ventana **“Configuración de seguridad”**, hacia el final de la lista se encuentra el apartado **“Tener acceso a origen de datos entre dominios”** y active la opción **“Habilitar”**, clic en **“Aceptar”**.

Figura 17: Configuración de seguridad



4. A continuación, aparecerá una **“Advertencia”**, dar clic en **“Si”**.

Figura 18: Advertencia de cambios



5. De regreso en la ventana **“Propiedades: Internet”**, dar clic en **“Aplicar”**.

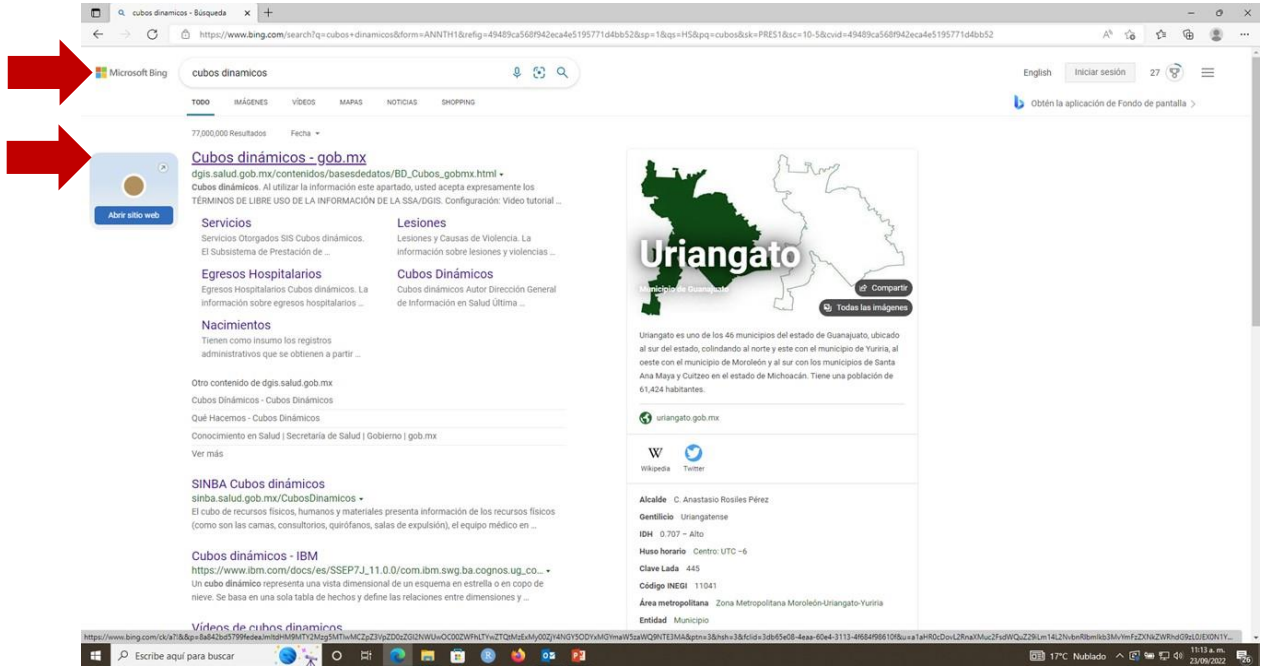
**Figura 19: Aplicar de cambios en Propiedades: Internet**



## GUÍA DE CONFIGURACIÓN PARA NAVEGADOR WEB MICROSOFT EDGE

1. Desde el navegador Microsoft Edge, realizar la búsqueda **cubos dinámicos DGIS** y en los resultados seleccionar: Cubos dinámicos – gob.mx

Figura 20: Selección de Cubos Dinámicos DGIS en navegador Microsoft Edge



2. Dar clic en el botón Cubos Dinámicos.

Figura 21: Dirección General de Información en Salud (DGIS)

Dirección General de Información en Salud.

Secretaría de Salud | 19 de julio de 2022

La DGIS tiene como mandato establecido en la Ley General de Salud. El acopio, integración y difusión de la información en salud necesaria para el proceso de planeación, programación, presupuestación y control del Sistema Nacional de Salud, para conocer el estado y evolución de la salud pública.



- Dentro de la sección de Cubos Dinámicos **leer con atención y aceptar** los Términos de Libre Uso de la Información de la Secretaría de Salud/Dirección General de Información en Salud (DGIS).

**Figura 22: Términos de Libre Uso de la Información de la Secretaría de Salud/ Dirección General de Información en Salud (DGIS)**

### TÉRMINOS DE LIBRE USO DE LA INFORMACIÓN DE LA SECRETARÍA DE SALUD/DIRECCIÓN GENERAL DE INFORMACIÓN EN SALUD (DGIS)

podría corresponderle por razón de domicilio presente, futuro o cualquier otra causa.

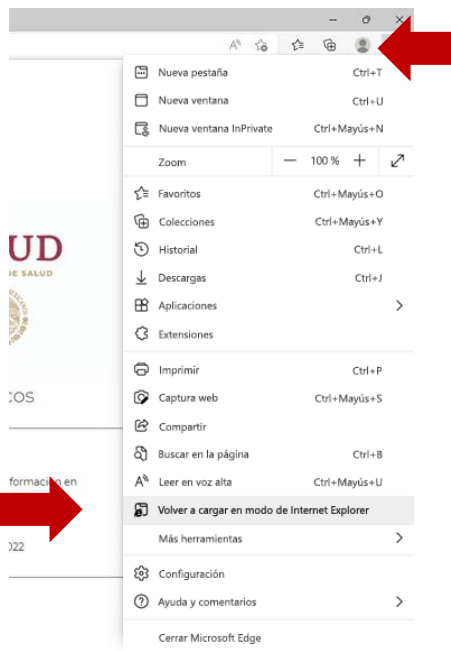
5. La Secretaría de Salud/DGIS se reserva el derecho a modificar en cualquier momento los presentes Términos de Libre Uso



ACEPTO

- Clic en Configuración y Más (Tres puntos en la parte superior derecha de la pantalla de Microsoft Edge). Luego clic en **“Volver a cargar en modo de Internet Explorer”**

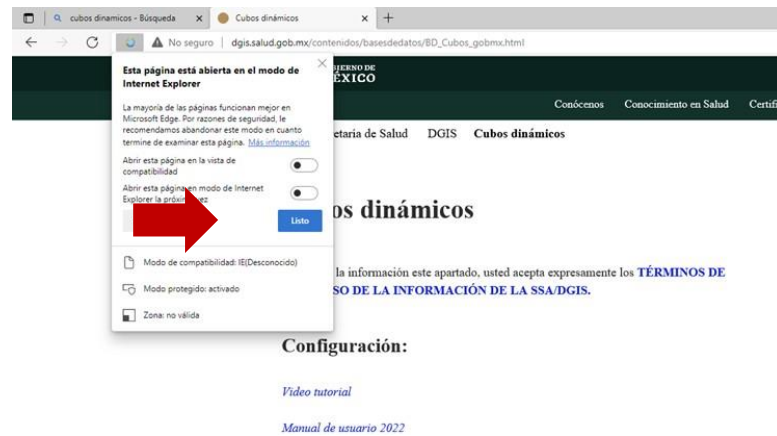
**Figura 23: Volver a cargar en modo de Internet Explorer**





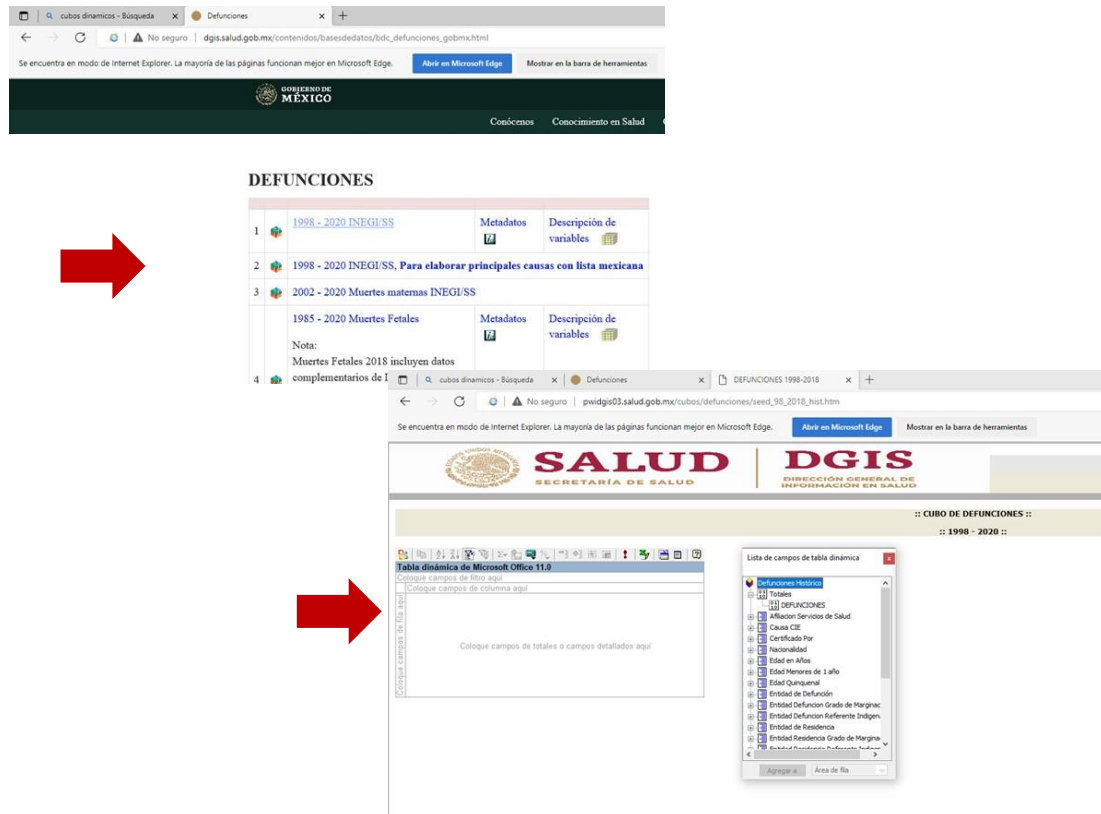
- Se muestra nuevamente la página Cubos Dinámicos DGIS, ahora en modo Internet Explorer, dar clic en **“Listo”**.

Figura 24: Cubos Dinámicos DGIS en modo Internet Explorer



- Seleccione el Cubo de su interés

Figura 25: Selección de Cubo Dinámico DGIS



## GUÍA DE INSTALACIÓN DE EXTENSIÓN IE TAB PARA EL NAVEGADOR WEB GOOGLE CHROME

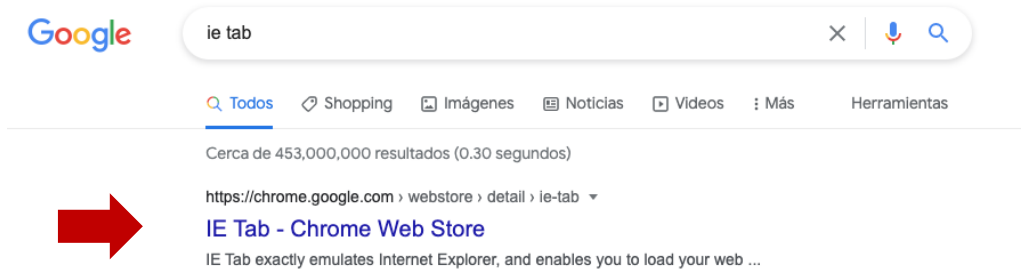
7. Ingrese al navegador Google Chrome y escribir: **“ie tab”**.

Figura 26: Búsqueda de IE Tab en Google Chrome



8. En los resultados de la búsqueda seleccione **IE Tab – Chrome Web Store**

Figura 27: Selección de IE Tab Chrome Web Store en Google Chrome



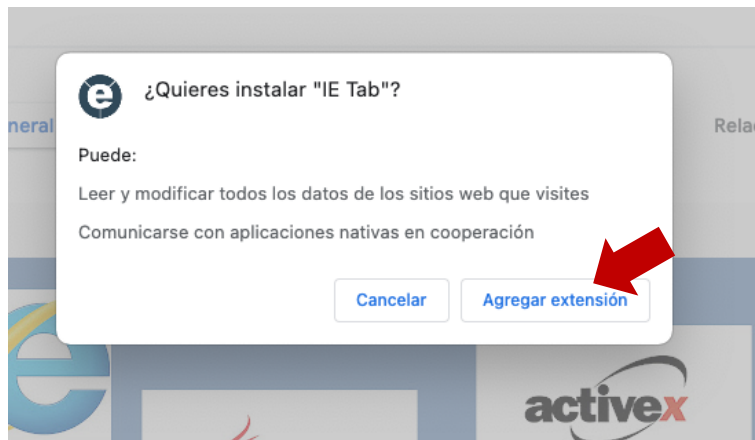
9. Seleccione **Instalar o Añadir a Chrome**

Figura 28: Instalar o Añadir IE Tab en Google Chrome



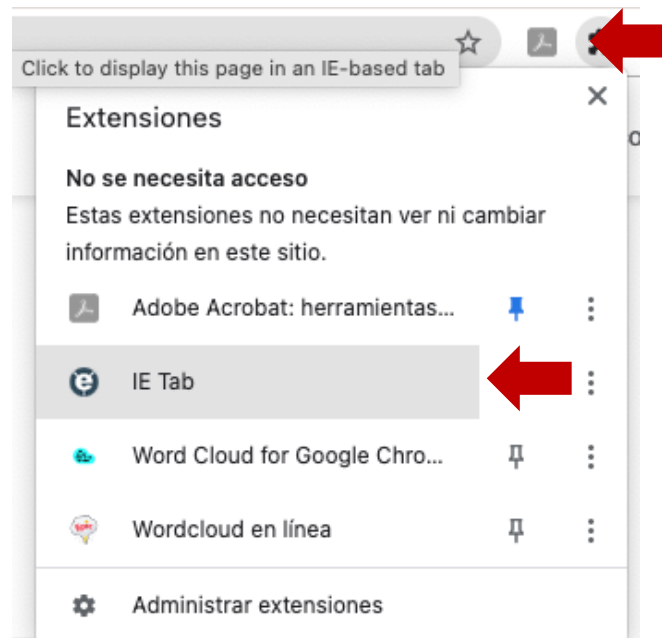
10. Seleccione **Agregar extensión**

Figura 29: Agregar extensión IE Tab en Google Chrome



11. Seleccione el **icono en forma de pieza de rompecabezas y fije la extensión IE Tab con el icono en forma de tachuela**

Figura 30: Fijar extensión IE Tab en Google Chrome



12. Ingrese al navegador Google Chrome y teclee **cubos dinámicos dgis**

Figura 31: Búsqueda de Cubos Dinámicos DGIS en navegador Google Chrome



13. En los resultados de la búsqueda seleccione: Cubos dinámicos

Figura 32: Selección de Cubos Dinámicos DGIS en navegador Google Chrome



14. **Seleccione el Cubo de su interés**

Figura 33: Selección de Cubo Dinámico DGIS

#### SAEH PLATAFORMA

1		2000 - 2009 SAEH
2		2010 SAEH
3		2011 SAEH, <b>plataforma</b>
4		2012 SAEH, <b>plataforma</b>
5		2013 SAEH, <b>plataforma</b>
6		2014 SAEH, <b>plataforma</b>
7		2015 SAEH, <b>plataforma</b>
8		2016 SAEH, <b>plataforma</b>
9		2017 SAEH, <b>plataforma</b>
10		2018 SAEH, <b>plataforma</b>
11		2019 SAEH, <b>plataforma</b>
12		2020 SAEH, <b>plataforma</b>
13		2021 SAEH, <b>plataforma</b>
14		2022 SAEH, <b>plataforma preliminar</b>



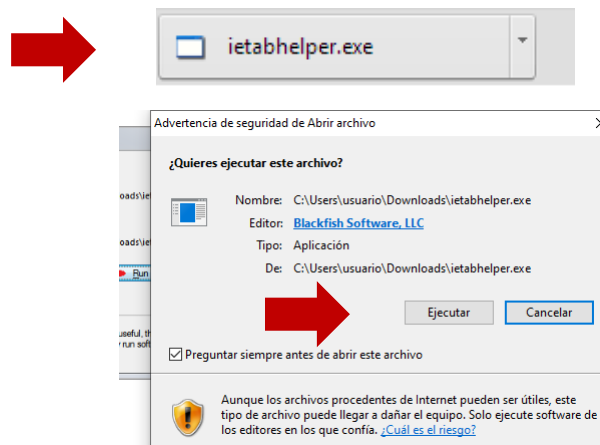
15. En la página del cubo seleccionado de un **clik en el icono de extensión IE Tab**

**Figura 34: Activar extensión IE Tab en Google Chrome**



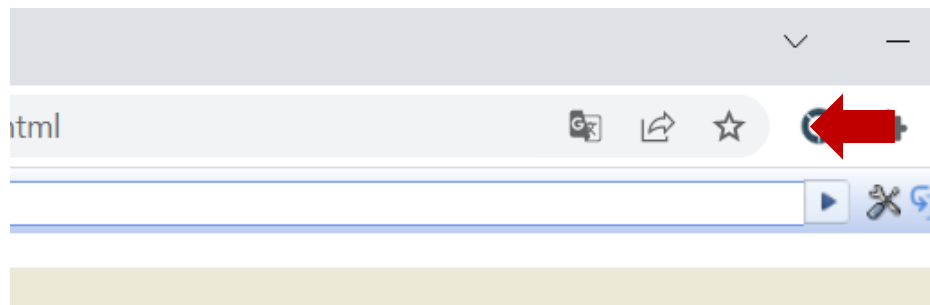
16. Al iniciar el componente por primera vez, se solicitará **ejecutar el archivo "ietabhelper"**

**Figura 35: Ejecutar el archivo ietabhelper en Google Chrome**



17. **Cualquier consulta en algún cubo nuevo que se requiera consultar deberá de seleccionarlo y dar un clic en el icono de extensión IE Tab**

**Figura 36: Ejecutar el archivo ietabhelper en Google Chrome**





## CONFIGURAR LA RED

Si su servicio de Internet es por medio de una Red de trabajo, y no puede ver los cubos, será necesario configurar dicha Red, para esto póngase en contacto con el Administrador de la Red, y solicite que abran los siguientes puertos en el servidor de Red y agregar como **“Sitio de Confianza”** las IP públicas con las que se publican los cubos dinámicos, los puertos son los siguientes:

Cuadro 1: Números de Puerto e IP para servidor de Red

<b>Puertos</b>	80	1433	2382	2383	2393	2394	2725
<b>IP</b>	187.218.18.129		187.218.18.201		187.218.18.81		

## INICIO DEL SISTEMA

Ingresar por medio de Google Chrome a la página web de la Dirección General de Información en Salud (<http://www.dgis.salud.gob.mx>) y dar clic en el botón Cubos Dinámicos.

Figura 37: Dirección General de Información en Salud (DGIS)

Dirección General de Información en Salud.

Secretaría de Salud | 19 de julio de 2022

La DGIS tiene como mandato establecido en la Ley General de Salud. El acopio, integración y difusión de la información en salud necesaria para el proceso de planeación, programación, presupuestación y control del Sistema Nacional de Salud, para conocer el estado y evolución de la salud pública.



Dentro de la sección de Cubos Dinámicos **leer con atención y aceptar** los Términos de Libre Uso de la Información de la Secretaría de Salud/Dirección General de Información en Salud (DGIS).



**Figura 38: Términos de Libre Uso de la Información de la Secretaría de Salud/ Dirección General de Información en Salud (DGIS)**

**TÉRMINOS DE LIBRE USO DE LA INFORMACIÓN DE LA SECRETARÍA DE SALUD/DIRECCIÓN GENERAL DE INFORMACIÓN EN SALUD (DGIS)**


Al utilizar la información este apartado, usted acepta expresamente los TÉRMINOS DE LIBRE USO DE LA INFORMACIÓN DE LA SSA/DGIS.

1. El Usuario:

a. Puede hacer y distribuir copias de la información, sin alterar ni

podría corresponderle por razón de domicilio presente, futuro o cualquier otra causa.

5. La Secretaría de Salud/DGIS se reserva el derecho a modificar en cualquier momento los presentes Términos de Libre Uso

 **SALUD**  
SECRETARÍA DE SALUD

**ACEPTO**

## DEFINICIONES PRINCIPALES

**Cuadro 2: Definiciones Principales**

NOMBRE	DEFINICIÓN
<b>Cubo</b>	Un cubo es un repositorio o almacén de datos integrados orientados a una materia, que varían con el tiempo y que no son transitorios los cuales soportan el proceso de toma de decisiones de una administración. Un cubo permite la consulta interactiva de grandes volúmenes de datos de una manera rápida.
<b>Dimensiones</b>	Son un ángulo o punto de vista desde el cual se puede analizar la información contenida en un Cubo. Es un calificador conceptual y cualitativo que provee el contexto o significado para una métrica. Es también el nivel más alto en la ruta de consolidación de datos. Las dimensiones están integradas por categorías y por lo regular se organizan en forma jerárquica. Los datos contenidos en los cubos se representan mediante dimensiones como, por ejemplo: Lugar de Residencia, Sexo, Causa CIE, Fecha de Registro, etc.
<b>Métricas</b>	Las métricas son los valores cuantitativos que vamos a analizar, por ejemplo: el número de Defunciones, el número de Egresos Hospitalarios, el Gasto Público etc.



## CUBO DINÁMICO

Figura 39: Ejemplo de Cubos

Año Registro	Sexo		No_Especificado	Total general
	Masculino	Femenino		
1979	243,575	182,401	2,241	428,217
1980	247,618	184,929	1,918	434,465
1981	242,685	179,077	2,512	424,274
1982	236,592	173,185	2,568	412,345
1983	233,440	177,420	2,543	413,403
1984	230,740	176,538	3,272	410,550
1985	232,238	178,699	3,066	414,003
1986	224,138	172,423	3,518	400,079
1987	228,677	176,022	2,214	406,913
1988	234,501	176,961	1,525	412,987
1989	239,414	182,422	1,468	423,304
1990	239,040	182,696	1,067	422,803
1991	233,623	176,802	706	411,131
1992	233,999	175,428	387	409,814
1993	235,961	180,068	306	416,335
1994	237,772	181,136	166	419,074
1995	242,408	187,693	177	430,278
1996	245,017	191,168	136	436,321
1997	247,318	192,941	178	440,437
1998	249,030	195,460	175	444,665
1999	247,833	195,979	138	443,950
2000	244,302	193,253	112	437,667
2001	245,998	196,789	340	443,127
2002	255,522	203,846	319	459,687
2003	261,680	210,096	364	472,140
2004	261,919	211,294	204	473,417
2005	273,126	221,968	146	495,240
2006	274,091	220,240	140	494,471
2007	284,910	229,336	174	514,420
2008	300,837	238,523	170	539,530
2009	316,058	248,371	244	564,673
2010	332,027	259,669	322	592,018
2011	332,646	257,468	579	590,693

## COMPONENTE DE TABLA DINÁMICA (PIVOT TABLE)

Este componente permite a los usuarios analizar datos incorporando la ordenación, agrupación, filtrado, esquematización y otros tipos de funcionalidad de manipulación de datos en las páginas Web. El componente combina las características para listas de Excel (ordenar, autofiltro y contorno) con las de los informes de tabla, en un ambiente único que se ejecuta en algún Explorador de Internet (IE, Edge, Chrome). De este modo, una lista de tabla dinámica de una página Web es más o menos equivalente a un informe de tabla dinámica de una hoja de cálculo de Excel.

Para comprender el funcionamiento de los informes y las listas de tabla dinámica, debe familiarizarse con las siguientes áreas, tal y como se muestra en la Figura 40.

- **Área de colocación:** Cualquier área donde se puedan colocar campos para que se utilicen en la lista de tabla dinámica.
- **Área de campos de filtro:** Se trata del área de colocación más importante de la lista de tabla dinámica y se utiliza para filtrar la lista completa. Se proporciona una lista de comprobación desplegable de todos los elementos que aparecen en el campo de filtro. Con la selección de un elemento específico se permite que sólo dicho elemento se muestre en el área de detalles o de datos.
- **Área de campos de fila:** Se trata del área izquierda de colocación y se utiliza para agrupaciones de filas.
- **Área de campos de columna:** Es el área situada bajo el área de filtro y se utiliza para efectuar agrupaciones de columna.



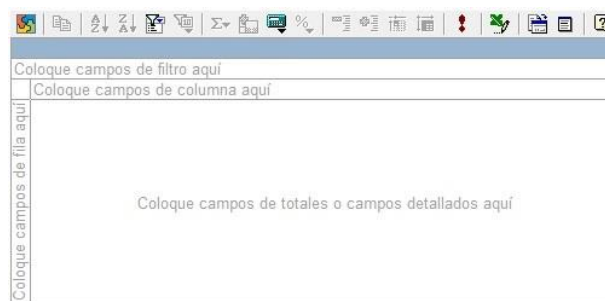


- **Área de campos de totales:** Se trata de la parte principal de la lista de tabla dinámica.

Se utiliza para todos los totales (Sum, Count, Min, Max) y las listas.

- **Área de campos detallados:** Es también el parte principal de la lista de tabla dinámica. Se utiliza para los campos que suministran detalles (es decir, no se ha aplicado el total). Para visualizar esta área, haga clic en el botón Expandir o contraer de la barra de herramientas del componente Pivot Table.

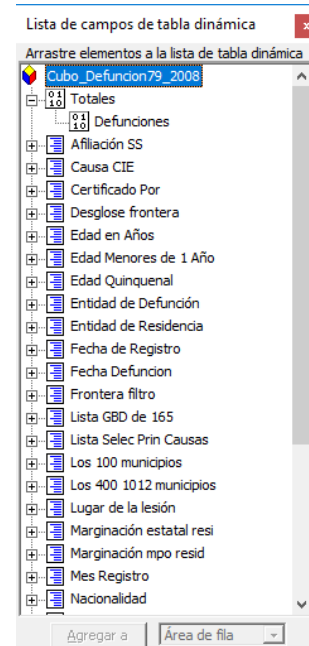
**Figura 40: Un control sin llenar de la lista de tabla dinámica que muestra las áreas de filtro, de columna, de fila, de detalle y de totales.**



## USO DE LA LISTA DE CAMPOS

La lista de dimensiones (Figura 41) contiene todos los campos del origen de datos que se pueden situar en el componente Pivot Table. Para colocar un campo en una lista de tabla dinámica, simplemente arrastre un campo de la lista de campos al área de colocación adecuada (Fila, Columna, Filtro, Datos) en la lista de tabla dinámica.

**Figura 41: Lista de campos del componente PivotTable**



## INTERFAZ DE USUARIO DEL COMPONENTE PIVOT TABLE

Este componente también utiliza una barra de herramientas y el cuadro de herramientas de propiedades. La barra de herramientas de Pivot Table (Figura 42) contiene parte de la misma funcionalidad básica que la barra de herramientas de Pivot Table en Excel, aunque dispone de algunos controles adicionales.

Figura 42: Barra de herramientas del componente Pivot Table












En la siguiente tabla se indican las funciones de los controles de la barra de herramientas de Pivot Table

Cuadro 3: Funciones de los Controles

ÍCONO	CONTROL	TIPO DE CONTROL	ACCIÓN
	Acerca de	Botón	Muestra el cuadro de diálogo <b>Acerca de Microsoft Office Web Componentes</b> .
	Copiar	Botón	Copia los datos seleccionados en el portapapeles.
	Orden ascendente, Orden descendente	Botón de alternar	Cuando se activa, ordena campos de filas o columnas en orden ascendente o descendente. Cuando se desactiva, los datos vuelven a la forma en la que se guardaron. Al contrario de lo que sucede en los informes de tabla dinámica de Excel, las celdas en blanco se ordenan desde el principio.
	Autofiltro	Botón de alternar	Cuando se activa, muestra u oculta elementos dependiendo de si sus casillas de verificación se han activado o desactivado en la lista desplegable de campos de columna o fila. Cuando se desactiva, se muestran todos los elementos.
	Mostrar los elementos superiores o inferiores	Menú	Muestra el cuadro de herramientas de propiedades comandos y opciones para elegir los elementos.
	Autocalcular	Menú	Permite resumir los campos utilizando las funciones Sum, Count, Min o Max. Se puede desactivar mediante el creador de la lista de tabla dinámica.
	Subtotal	Botón de alternar	Muestra u oculta los subtotales del campo seleccionado.
	Crear un campo calculado	Menú	Muestra el cuadro de herramientas de propiedades comandos y opciones para crear un campo calculado.



ÍCONO	CONTROL	TIPO DE CONTROL	ACCIÓN
	Mostrar los totales como porcentaje	Menú	Permite seleccionar el cálculo del porcentaje por fila o por columna, etc.
	Expandir/Contraer	Botón de alternar	Expande o contrae los detalles de los datos del campo seleccionado, el elemento de los datos o la celda del área de datos. Al contrario de lo que sucede en Excel, existe un solo botón para alternar entre <b>Expandir</b> y <b>Contraer</b> . En Excel, estos botones están separados.
	Mover al área de fila	Botón	Desplaza el campo de columna seleccionado al área de fila (la selección se convierte en un campo de fila).
	Mover al área de columna	Botón	Desplaza el campo de fila seleccionado al área de columna (la selección se convierte en un campo de columna).
	Actualizar	Botón	Actualiza los datos de la lista de origen o de la base de datos.
	Exportar a Excel	Botón	Inicia o cambia a Excel y copia los datos a un nuevo libro como un informe de tabla dinámica. Su uso se debe restringir a los casos en que sea necesario realizar un análisis más amplio. Para situar los datos en una hoja de cálculo de Excel, utilice la opción <b>Copiar</b> .
	Cuadro de herramientas de propiedades	Botón	Muestra el cuadro de herramientas de propiedades del componente Pivot Table.
	Lista de campos	Botón	Muestra una lista jerárquica de los campos que se encuentran disponibles en los datos de origen de la lista de tabla dinámica.
	Ayuda	Botón	Muestra la ayuda de Microsoft Pivot Table List.

## USO DEL BOTÓN ACTUALIZAR

Si los datos de la lista de tabla dinámica se pueden actualizar, el botón **Actualizar** se encuentra disponible. Sin embargo, existen ciertas situaciones en las que no se puede efectuar esta operación:

- La lista de tabla dinámica no se puede conectar al origen de datos debido a problemas en la red, a que el origen de datos se encuentra en el extremo opuesto de un servidor de seguridad, o bien, a falta de permisos.
- El origen de datos ya no existe.
- No se ha instalado el proveedor adecuado.
- No se pueden actualizar los datos procedentes de las consultas de Web ni el texto importado.



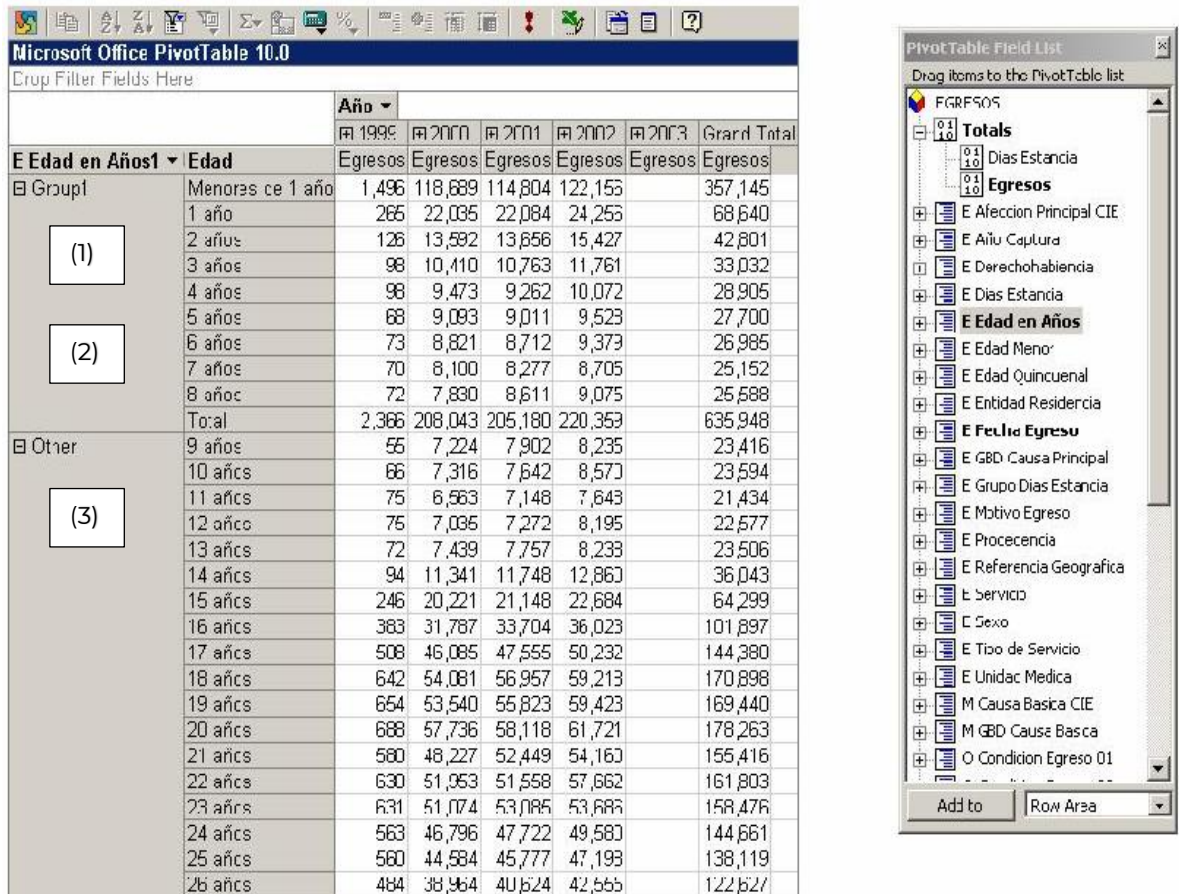
## AGRUPAR ELEMENTOS

Puede agrupar datos durante el diseño de la lista de tabla dinámica o cuando se muestra en el explorador.

### Agrupación Personalizada

Puede seleccionar elementos al azar de un campo de fila o columna y agruparlos en grupos de un nivel superior. Por ejemplo, puede seleccionar en el campo de fila Edad en años todas las edades comprendidas en un período de tiempo determinado 1 a 8 y crear un grupo con ellas. Al hacerlo, se agregará un nuevo campo de fila, llamado "E Edad en Años1", antes del campo de fila "Edad" en años, con dos miembros: Grupo1 y Otros. Puede cambiar el título de Grupo1 por Edad 1 a 8 y el de Edades en años 1 por Grupos de Edades en el cuadro de diálogo **Comandos y Opciones**. El grupo Otros contendrá todos los elementos que no haya incluido en el grupo personalizado Fijas. A continuación, puede seleccionar todas las edades del grupo Otros y crear un nuevo grupo personalizado llamado Edades otros.

Figura 43: Agrupación personalizada



1. **Campo de grupo personalizado.** Contiene grupos personalizados como elementos, y aparece como padre del campo cuyos elementos se han agrupado.
2. **Grupos (Group1) personalizados.** Aparecen como padres de los elementos que se han seleccionado explícitamente para crear el grupo.
3. **El grupo otros (Other).** Es el padre de los elementos a los que no se ha asignado ningún grupo personalizado específico.

### Quitar la agrupación personalizada

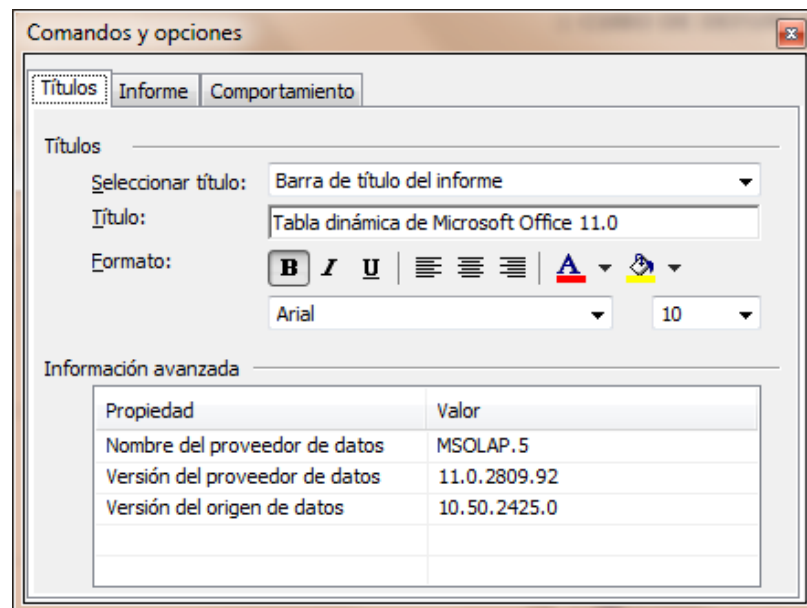
Para quitar un grupo personalizado, haga clic con el botón secundario en el título del grupo y, a continuación, haga clic en **Desagrupar elementos**.

Para quitar un campo de grupo personalizado, haga clic con el botón secundario en el campo y, a continuación, haga clic en **Eliminar**.

## CUADRO DE HERRAMIENTAS DE PROPIEDADES

Los componentes Pivot Table utilizan el cuadro de herramientas de propiedades (Figura 13) tanto en tiempo de diseño como de ejecución. La versión en tiempo de ejecución del cuadro aparecerá al hacer clic en tiempo de ejecución en el botón **Cuadro de herramientas de propiedades**.

Figura 44: Cuadro de herramientas de propiedades en tiempo de ejecución con General y Formato expandidos





Tal y como se muestra en la (Figura 13), las funciones del cuadro de herramientas similares a las de un menú desplegable, excepto las opciones múltiples, se pueden expandir al mismo tiempo. Al hacer clic en una sección específica de la barra, dicha sección se expandirá. Las secciones que aparecen en el cuadro de herramientas de propiedades cambian dependiendo del elemento que se seleccione en el componente. Por ejemplo, la sección **Ordenar** se encuentra disponible cuando se selecciona un campo de fila o columna en el componente Pivot Table, pero no cuando se selecciona un campo de filtro o un total.

Si una página Web contiene varios componentes, sólo aparecerá un cuadro de herramientas de propiedades. La configuración se ajusta para reflejar cualquier componente que se encuentre activo. El cuadro de herramientas de propiedades no está disponible en tiempo de ejecución en un cuadro de diálogo modal o un formulario.

## FORMATOS DE NÚMERO PARA LISTAS DE TABLA DINÁMICA

Parte del contenido de este tema puede no ser aplicable a algunos idiomas.

En la siguiente tabla se enumeran los formatos de número admitidos en una lista de tabla dinámica.

Cuadro 4: Formato de números admitidos

Formato	Efecto
<b>General</b>	Muestra un número alineado a la derecha, sin separador de miles, y precedido de un signo menos si es negativo. Muestra un máximo de 11 dígitos o 10 dígitos con un separador decimal, redondeando los dígitos adicionales situados a la derecha del separador decimal. Muestra números con más de 11 dígitos a la izquierda del separador decimal en formato científico. Muestra el texto alineado a la izquierda.
<b>Fecha general</b>	Muestra un número como fecha y hora opcional. Por ejemplo, 31/08/99 05:54 a.m. La parte fraccional del número es la hora. Si un número no tiene parte fraccional, solo aparece una fecha. Si un número sólo tiene una parte fraccional y carece de una parte entera, sólo aparece una hora.
<b>Fecha larga</b>	Muestra la fecha en función de la configuración regional de Microsoft Windows para el formato de fecha larga. Por ejemplo, jueves, 25 de enero de 2001.
<b>Fecha mediana</b>	Muestra la fecha utilizando nombres de meses abreviados y guiones para separar el día, el mes y el año. Por ejemplo, 25- Ene-2001.
<b>Fecha corta</b>	Muestra la fecha en función de la configuración regional de Windows para el formato de fecha corta. Por ejemplo, 25/01/2001.
<b>Hora larga</b>	Muestra una hora en función de la configuración regional de Windows para el formato de hora larga. Por ejemplo, 8:45:36 p.m.
<b>Hora mediana</b>	Muestra la hora en un formato de 12 horas con el indicador a.m. o p.m., omitiendo los segundos. Por ejemplo, 8:45 p.m.
<b>Hora corta</b>	Muestra la hora en formato de 24 horas, omitiendo los segundos. Por ejemplo, 20:45.



<b>Formato</b>	<b>Efecto</b>
<b>Moneda</b>	Muestra un número de acuerdo con la configuración regional de moneda de Windows. Por ejemplo, con la configuración regional inglés (Estados Unidos), es \$2,532.75.
<b>Euro</b>	Muestra un número como euro, con un separador de miles y dos posiciones decimales. La colocación del símbolo del euro y las posiciones decimales dependen de la configuración regional de moneda establecida en el Panel de control de Windows. Por ejemplo, con la configuración regional predeterminada de Estados Unidos, 12,35.
<b>Fijo</b>	Muestra un número con dos posiciones decimales. Por ejemplo, 68,30.
<b>Estándar</b>	Muestra un número de acuerdo con la configuración regional de números de Windows. Por ejemplo, con un punto como separador de miles y una coma como separador decimal, 1.800,00.
<b>Porcentaje</b>	Muestra un número multiplicado por 100, con dos posiciones decimales y un signo de porcentaje. Por ejemplo, el valor 0,8914 se mostrará como 89,14%.
<b>Científico</b>	Muestra un número en notación exponencial. Por ejemplo, 1.25E+00.
<b>Sí/No</b>	Muestra No si el número es 0 y Sí cuando se trata de cualquier otro número.
<b>Verdad/Falso</b>	Muestra Falso si el número es 0 y Verdadero si se trata de cualquier otro número.
<b>Activ./Desact.</b>	Muestra Desactivado si el número es 0 y Activado si se trata de cualquier otro número.







## GLOSARIO DE TÉRMINOS

Cuadro 5: Glosario de términos

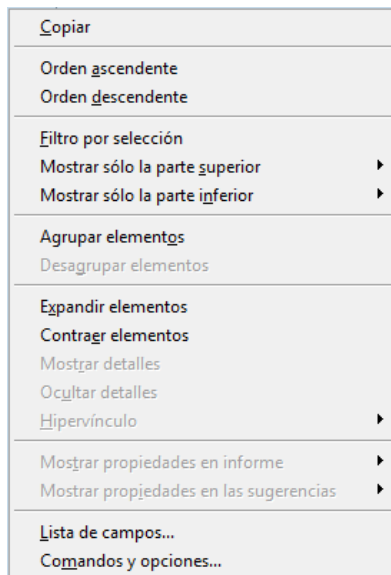
TÉRMINO	DEFINICIÓN
<b>Tabla Dinámica</b>	Una lista de tabla dinámica es una tabla interactiva que puede utilizar para analizar dinámicamente datos desde un explorador Web. Puede utilizar una lista de tabla dinámica para ver y organizar los datos de listas o bases de datos, buscar información o detalles y crear resúmenes e informes personalizados.
<b>Microsoft Office Web Components</b>	Es un conjunto de controles ActiveX que se instalan con Microsoft Office. Si están instalados en el equipo, es posible utilizar de forma interactiva hojas de cálculo, listas de tabla dinámica o gráficos en una página Web en Microsoft Internet Explorer 5 o posterior.
<b>Cubo</b>	Un cubo es un repositorio o almacén de datos integrados orientados a una materia, que varían con el tiempo y que no son transitorios los cuales soportan el proceso de toma de decisiones de una administración. Un cubo permite la consulta interactiva de grandes volúmenes de datos de una manera rápida.
<b>Dimensiones</b>	Son un ángulo o punto de vista desde el cual se puede analizar la información contenida en un Cubo. Es un calificador conceptual y cualitativo que provee el contexto o significado para una métrica. Es también el nivel más alto en la ruta de consolidación de datos. Las dimensiones están integradas por categorías y por lo regular se organizan en forma jerárquica. Los datos contenidos en los cubos se representan mediante dimensiones como, por ejemplo: Lugar de Residencia, Sexo, Causa CIE, Fecha de Registro etc.
<b>Métricas o medibles</b>	Las métricas son los valores cuantitativos que vamos a analizar, por ejemplo, el número de Defunciones, el número de Egresos Hospitalarios, el Gasto Público etc.



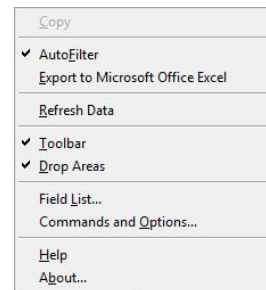


Existen menús contextuales, que se activan con el botón derecho del mouse, dependiendo del lugar que se active muestran las diferentes opciones, algunas de las cuales son equivalentes a la que encontramos en los iconos de la barra de herramientas de la Pivot Table:

**Figura 45: Menú contextual 1**



**Figura 46: Menú contextual 2**



Las siguientes listas son las opciones que se tiene para trabajar con las tablas dinámicas a través del Internet Explorer:

## MÉTODOS ABREVIADOS DE LISTAS DE TABLA DINÁMICA

**Cuadro 6: Teclas para activar, desplazarse y desactivar una lista de tabla dinámica**

TECLA/ COMBINACIÓN	DEFINICIÓN
<b>La tecla TAB</b>	Seleccionar o activar cada uno de los controles de una página Web secuencialmente. Si presiona la tecla TAB después de activar una lista de tabla dinámica, se seleccionarán los elementos de la lista de tabla dinámica.
<b>CTRL+TAB</b>	Desactivar o salir de una lista de tabla dinámica y seleccionar o activar el siguiente control de la página Web





**Cuadro 7: Teclas para seleccionar los elementos de una lista de tabla dinámica**

<b>TECLA/ COMBINACIÓN</b>	<b>DESCRIPCIÓN</b>
<b>La tecla TAB</b>	Mover la selección de izquierda a derecha y, a continuación, hacia abajo
<b>ENTRAR</b>	Mover la selección de arriba abajo y, a continuación, a la derecha
<b>MAYÚS+TAB</b>	Seleccionar la celda de la izquierda. Si la celda actual es la situada más a la izquierda, MAYÚS+TAB selecciona la última celda de la fila anterior.
<b>MAYÚS+ENTRAR</b>	Seleccionar la celda situada sobre la celda actual. Si la celda actual es la situada más arriba, MAYÚS+ENTRAR selecciona la última celda de la columna anterior.
<b>CTRL+TAB</b>	Seleccionar las celdas de detalle del siguiente elemento del área de columna
<b>CTRL+ENTRAR</b>	Seleccionar las celdas de detalle del siguiente elemento del área de fila
<b>MAYÚS+CTRL+TAB</b>	Seleccionar las celdas de detalle del elemento anterior del área de columna
<b>MAYÚS+CTRL+ENTRAR</b>	Seleccionar las celdas de detalle del elemento anterior del área de fila
<b>Teclas de dirección</b>	Mover la selección en la dirección que señala la tecla. Si ha seleccionado un campo de fila o de columna, presione FLECHA ABAJO para moverse hasta el primer elemento de datos del campo y, a continuación, presione una tecla de dirección para moverse al elemento anterior o siguiente o para volver al campo. Si ha seleccionado un campo de detalle de un elemento de datos, presione FLECHA ABAJO o FLECHA DERECHA para moverse hasta la primera celda del área de detalle o del área de datos.
<b>MAYÚS+tecla de dirección</b>	Ampliar o reducir la selección en la dirección que señala la tecla



TECLA/ COMBINACIÓN	DESCRIPCIÓN
<b>CTRL+ tecla de dirección</b>	Mover la selección hasta la última celda en la dirección que señala la tecla
<b>MAYÚS+ALT+tecla de dirección</b>	Mover el elemento seleccionado en la dirección que señala la tecla
<b>INICIO</b>	Seleccionar la celda situada más a la izquierda en la fila actual
<b>FIN</b>	Seleccionar la celda situada más a la derecha en la fila actual
<b>CTRL+INICIO</b>	Seleccionar la celda situada más a la izquierda en la primera fila
<b>CTRL+FIN</b>	Seleccionar la última celda de la última fila
<b>MAYÚS+CTRL+INICIO</b>	Ampliar la selección a la celda situada más a la izquierda en la primera fila
<b>MAYÚS+CTRL+FIN</b>	Ampliar la selección a la última celda de la última fila
<b>CTRL+BARRA ESPACIADORA</b>	Seleccionar el campo del elemento de datos, totales o detalle seleccionado actualmente
<b>MAYÚS+BARRA ESPACIADORA</b>	Seleccionar la fila completa que contiene la celda seleccionada actualmente
<b>CTRL+A</b>	Seleccionar la lista de tabla dinámica completa
<b>AV PÁG</b>	Mostrar la siguiente pantalla
<b>RE PÁG</b>	Mostrar la pantalla anterior
<b>MAYÚS+AV PÁG</b>	Ampliar una selección una pantalla hacia abajo
<b>MAYÚS+RE PÁG</b>	Reducir la selección una pantalla



**Cuadro 8: Teclas para ejecutar comandos**

TECLA/ COMBINACIÓN	DESCRIPCIÓN
<b>MAYÚS+F10</b>	Mostrar el menú contextual del elemento seleccionado en la lista de tabla dinámica. Utilice los menús contextuales para ejecutar comandos en la lista de tabla dinámica.
<b>La letra subrayada</b>	Ejecutar un comando del menú contextual
<b>ESC</b>	Cerrar el menú contextual sin ejecutar ningún comando
<b>CTRL+7</b>	Mostrar u ocultar la barra de herramientas de la lista de tabla dinámica
<b>ALT+ENTRAR</b>	Mostrar el cuadro de diálogo Comandos y Opciones
<b>ALT+F4</b>	Cerrar el cuadro de diálogo Comandos y Opciones
<b>F9</b>	Actualizar la lista de tabla dinámica desde los datos de origen
<b>ESC</b>	Cancelar una operación de actualización en curso
<b>CTRL+C</b>	Copiar los datos seleccionados de la lista de tabla dinámica en el Portapapeles
<b>CTRL+V</b>	Pegar el contenido del Portapapeles
<b>CTRL+X</b>	Mover los datos seleccionados al Portapapeles
<b>CTRL+E</b>	Exportar la lista de tabla dinámica a Microsoft Excel

**Cuadro 9: Teclas para mostrar, ocultar, filtrar y ordenar los datos**

TECLA/ COMBINACIÓN	DESCRIPCIÓN
<b>CTRL+8</b>	Mostrar u ocultar los indicadores de expansión (cuadros y) junto a los elementos
<b>CTRL+SIGNO MÁS (teclado numérico)</b>	Expandir el elemento seleccionado actualmente
<b>CTRL+SIGNO MENOS (teclado numérico)</b>	Ocultar el elemento seleccionado actualmente



TECLA/ COMBINACIÓN	DESCRIPCIÓN
<b>ALT+FLECHA ABAJO</b>	Abrir la lista del campo seleccionado actualmente
<b>La tecla TAB</b>	Moverse alternativamente al elemento seleccionado más recientemente, al botón <b>Aceptar</b> y al botón <b>Cancelar</b> de la lista desplegable de un campo
<b>Teclas de dirección</b>	Moverse al siguiente elemento de una lista desplegable de un campo
<b>BARRA ESPACIADORA</b>	Activar o desactivar la casilla de verificación del elemento actual de la lista desplegable de un campo
<b>CTRL+&gt;</b>	Mostrar detalles, si están disponibles, del elemento actual
<b>CTRL+&lt;</b>	Ocultar los detalles del elemento actual
<b>ENTRAR</b>	Cerrar la lista desplegable de un campo y aplicar los cambios que se hayan efectuado
<b>ESC</b>	Cerrar la lista desplegable de un campo sin aplicar los cambios
<b>CTRL+T</b>	Activar o desactivar la opción Autofiltro
<b>CTRL+MAYÚS+A</b>	Ordenar los datos del campo seleccionado o de totales en orden ascendente (A - Z y 0 - 9).
<b>CTRL+MAYÚS+Z</b>	Ordenar los datos del campo seleccionado o de totales en orden descendente (Z - A y 9 - 0).
<b>ALT+MAYÚS+FLECHA ARRIBA o ALT+MAYÚS+FLECHA IZQUIERDA</b>	Mover el elemento seleccionado hacia arriba o a la izquierda
<b>ALT+MAYÚS+FLECHA ABAJO o ALT+MAYÚS+FLECHA DERECHA</b>	Mover el elemento seleccionado hacia abajo o a la derecha





## TECLAS PARA AGREGAR CAMPOS Y TOTALES, Y CAMBIAR EL DISEÑO DE UNA LISTA DE TABLA DINÁMICA

Cuadro 10: Teclas para trabajar con la lista de campos

TECLA/ COMBINACIÓN	DESCRIPCIÓN
<b>CTRL+L</b>	Mostrar la lista de campos o activarla si ya aparece
<b>Teclas de dirección</b>	Moverse al siguiente elemento de la lista de campos
<b>MAYÚS+FLECHA ARRIBA</b>	Moverse al elemento anterior e incluirlo en la selección
<b>MAYÚS+FLECHA ABAJO</b>	Moverse al elemento siguiente e incluirlo en la selección
<b>CTRL+FLECHA ARRIBA</b>	Moverse al elemento anterior, pero no incluirlo en la selección
<b>CTRL+FLECHA ABAJO</b>	Moverse al elemento siguiente, pero no incluirlo en la selección
<b>CTRL+BARRA ESPACIADORA</b>	Quitar el elemento de la selección, si el elemento que tiene el enfoque está incluido en la selección, y viceversa
<b>SIGNO MÁS (teclado numérico)</b>	Expandir el elemento actual de la lista de campos para mostrar su contenido. O bien expandir Totales para mostrar los campos de totales disponibles.
<b>SIGNO MENOS (teclado numérico)</b>	Contraer el elemento actual de la lista de campos para ocultar su contenido. O bien contraer Totales para ocultar los campos de totales disponibles.
<b>La tecla TAB</b>	Moverse alternativamente al elemento seleccionado más recientemente, al botón Agregar a y a la lista situada junto al botón Agregar a de la lista de campos.
<b>ALT+FLECHA ABAJO</b>	Abrir la lista desplegable situada junto al botón Agregar a de la lista de campos. Utilice las teclas de dirección para moverse al siguiente elemento de la lista y presione ENTRAR para seleccionar un elemento.
<b>ENTRAR</b>	Agregar el campo resaltado de la lista de campos al área de la lista de tabla dinámica que no se muestra en la lista Agregar a
<b>ALT+F4</b>	Cerrar la lista de campos



Cuadro 11: Teclas para agregar campos y totales

TECLA/ COMBINACIÓN	DESCRIPCIÓN
<b>CTRL+MAYÚS+S</b>	Agregar un campo de totales nuevo al campo seleccionado en la lista de tabla dinámica mediante la función de resumen <b>Suma</b>
<b>CTRL+MAYÚS+C</b>	Agregar un campo de totales nuevo al campo seleccionado en la lista de tabla dinámica mediante la función de resumen <b>Contar</b>
<b>CTRL+MAYÚS+M</b>	Agregar un campo de totales nuevo al campo seleccionado en la lista de tabla dinámica mediante la función de resumen <b>Mín</b>
<b>CTRL+MAYÚS+X</b>	Agregar un campo de totales nuevo al campo seleccionado en la lista de tabla dinámica mediante la función de resumen <b>Máx</b>
<b>CTRL+MAYÚS+E</b>	Agregar un campo de totales nuevo al campo seleccionado en la lista de tabla dinámica mediante la función de resumen <b>Promedio</b>
<b>CTRL+MAYÚS+D</b>	Agregar un campo de totales nuevo al campo seleccionado en la lista de tabla dinámica mediante la función de resumen <b>Desviación estándar</b>
<b>CTRL+MAYÚS+T</b>	Agregar un campo de totales nuevo al campo seleccionado en la lista de tabla dinámica mediante la función de resumen <b>Población de la desviación estándar</b>
<b>CTRL+MAYÚS+V</b>	Agregar un campo de totales nuevo al campo seleccionado en la lista de tabla dinámica mediante la función de resumen <b>Varianza</b>
<b>CTRL+MAYÚS+R</b>	Agregar un campo de totales nuevo al campo seleccionado en la lista de tabla dinámica mediante la función de resumen <b>Población de la varianza</b>
<b>CTRL+MAYÚS+B</b>	Activar y desactivar los subtotales y totales generales del campo seleccionado en la lista de tabla dinámica
<b>CTRL+F</b>	Agregar un campo de detalle calculado



**Cuadro 12: Teclas para cambiar el diseño**

TECLA/ COMBINACIÓN	DESCRIPCIÓN
<b>CTRL+1</b>	Mover el campo seleccionado en la lista de tabla dinámica al área de fila
<b>CTRL+2</b>	Mover el campo seleccionado en la lista de tabla dinámica al área de columna
<b>CTRL+3</b>	Mover el campo seleccionado en la lista de tabla dinámica al área de filtro
<b>CTRL+4</b>	Mover el campo seleccionado en la lista de tabla dinámica al área de detalle
<b>CTRL+FLECHA IZQUIERDA</b>	Mover el campo de fila o de columna seleccionado en la lista de tabla dinámica a un nivel superior
<b>CTRL+FLECHA DERECHA</b>	Mover el campo de fila o columna seleccionado en la lista de tabla dinámica a un nivel inferior

## TECLAS PARA DAR FORMATO A UNA LISTA DE TABLA DINÁMICA

Para utilizar los siguientes métodos abreviados, seleccione primero un campo de detalle o una celda de datos de un campo de totales.

Los siete primeros métodos abreviados de teclado cambian el formato de número del elemento seleccionado.

**Cuadro 13: Métodos abreviados para formato de número**

TECLA/ COMBINACIÓN	DESCRIPCIÓN
<b>CTRL+MAYÚS+~ (tilde)</b>	Aplicar el formato de número general a los valores del campo seleccionado de totales o de detalle
<b>CTRL+MAYÚS+\$</b>	Aplicar el formato de moneda, con dos posiciones decimales y los números negativos entre paréntesis, a los valores del campo seleccionado de totales o de detalle
<b>CTRL+MAYÚS+%</b>	Aplicar el formato de porcentaje, sin posiciones decimales, a los valores del campo seleccionado de totales o de detalle





TECLA/ COMBINACIÓN	DESCRIPCIÓN
<b>CTRL+MAYÚS+^</b>	Aplicar el formato de número exponencial, con dos posiciones decimales, a los valores del campo seleccionado de totales o de detalle
<b>CTRL+MAYÚS+#</b>	Aplicar el formato de fecha con el día, el mes y el año, a los valores del campo seleccionado de totales o de detalle
<b>CTRL+MAYÚS+@</b>	Aplicar el formato de hora, con la hora, los minutos y con los valores de a.m. o p.m., a los valores del campo seleccionado de totales o de detalle
<b>CTRL+MAYÚS+!</b>	Aplicar el formato de número, con dos posiciones decimales, separador de miles y un signo menos para los valores negativos, a los valores del campo seleccionado de totales o de detalle
<b>CTRL+N</b>	Poner en negrita el texto del elemento seleccionado en la lista de tabla dinámica
<b>CTRL+S</b>	Subrayar el texto del elemento seleccionado en la lista de tabla dinámica
<b>CTRL+K</b>	Poner en cursiva el texto del elemento seleccionado en la lista de tabla dinámica

## TECLAS PARA SEGUIR HIPERVÍNCULOS

Para utilizar los siguientes métodos abreviados, debe seleccionar previamente la celda o el elemento de hipervínculo.

**Cuadro 14: Métodos abreviados para selección**

TECLA/ COMBINACIÓN	DESCRIPCIÓN
<b>ENTRAR</b>	Seguir el hipervínculo
<b>MAYÚS+ENTRAR</b>	Abrir el vínculo en otra ventana





## TECLAS PARA AGREGAR, MODIFICAR O ELIMINAR DATOS

Cuadro 15: Teclas para agregar, modificar o eliminar datos.

TECLA/ COMBINACIÓN	DESCRIPCIÓN
F2	Entrar en el modo de modificación
La tecla TAB	Aceptar la modificación, mover el enfoque hacia la derecha y, a continuación, mover el enfoque hacia abajo
ENTRAR	Aceptar la modificación, mover el enfoque hacia la abajo y, a continuación, mover el enfoque hacia la derecha
MAYÚS+TAB	Aceptar la modificación, mover el enfoque hacia la izquierda y, a continuación, moverlo hacia arriba
MAYÚS+ENTRAR	Aceptar la modificación, mover el enfoque hacia arriba y, a continuación, moverlo hacia la izquierda
ESC	Desechar la modificación
ELIMINAR	Eliminar todas las filas seleccionadas

## TECLAS PARA TRABAJAR CON LA AYUDA

Cuadro 16: Teclas para trabajar en la ventana de la Ayuda

TECLA/ COMBINACIÓN	DESCRIPCIÓN
F6	Cambiar entre el panel de desplazamiento y el del tema
ALT+O	Mostrar el menú Opciones para obtener acceso a los comandos de la barra de herramientas del menú Ayuda
ALT+BARRA ESPACIADORA	Mostrar el menú de control del programa
ALT+F4	Cerrar la ventana de ayuda



**Cuadro 17: Teclas para trabajar en el panel de desplazamiento**

TECLA/ COMBINACIÓN	DESCRIPCIÓN
<b>CTRL+TAB</b>	Pasar a la otra ficha
<b>ENTRAR</b>	Abrir o cerrar un libro seleccionado, o abrir el tema de ayuda seleccionado
<b>FLECHA ABAJO</b>	Seleccionar el libro o el tema de ayuda siguiente
<b>FLECHA ARRIBA</b>	Seleccionar el libro o el tema de ayuda anterior
<b>MAYÚS+F10</b>	Mostrar un menú contextual

**Cuadro 18: Teclas para trabajar en el panel del tema**

TECLA/ COMBINACIÓN	DESCRIPCIÓN
<b>ALT+FLECHA DERECHA</b>	Avanzar al tema de ayuda mostrado anteriormente
<b>ALT+FLECHA IZQUIERDA</b>	Retroceder al tema de ayuda mostrado anteriormente
<b>La tecla TAB</b>	Seleccionar el siguiente hipervínculo o texto oculto, o Mostrar todo u Ocultar todo en la parte superior de un tema
<b>MAYÚS+TAB</b>	Seleccionar el hipervínculo o texto oculto anterior
<b>ENTRAR</b>	Llevar a cabo la acción para Mostrar todo, Ocultar todo, texto oculto o hipervínculo seleccionado
<b>FLECHA ARRIBA o FLECHA ABAJO</b>	Desplazarse hacia el principio o hacia el final de un tema de ayuda
<b>RE PÁG o AV PÁG</b>	Desplazarse hacia el principio o el final de un tema de ayuda en incrementos más grandes
<b>INICIO o FIN</b>	Ir al principio o al final de un tema de ayuda
<b>CTRL+P</b>	Imprimir el tema de ayuda actual
<b>CTRL+A</b>	Seleccionar todo el tema de ayuda
<b>CTRL+C</b>	Copiar la selección en el Portapapeles





TECLA/ COMBINACIÓN	DESCRIPCIÓN
<b>MAYÚS+F10</b>	Mostrar un menú contextual

Para cualquier duda o aclaración, enviar un correo a: [sosporte.sinba@salud.gob.mx](mailto:sosporte.sinba@salud.gob.mx)



## TABLA DE FIGURAS

Figura 1: Dirección General de Información en Salud (DGIS).....	5
Figura 2: Términos de Libre Uso de la Información de la Secretaría de Salud/ Dirección General de Información en Salud (DGIS).....	6
Figura 3: Vínculos de descarga de componentes Web de Office .....	6
Figura 4: Carpeta Descargas.....	7
Figura 5: Componente OWC10 .....	7
Figura 6: Contrato de licencia para el usuario final.....	8
Figura 7: Programa de instalación Microsoft Office Web Components .....	8
Figura 8: Componente OWC11 .....	8
Figura 9: End-User License Agreement.....	9
Figura 10: Microsoft Web Components Setup.....	9
Figura 11: Componente SQLServer2008_ASOLEDB10.....	10
Figura 12: Contrato de Licencia Microsoft SQL Server 2008 y datos de acceso.....	10
Figura 13: Instalación Microsoft SQL Server 2008.....	11
Figura 14: Finalización de Instalación Microsoft SQL Server 2008 .....	11
Figura 15: Resultado de la búsqueda: Opciones de Internet. Panel de Control .....	12
Figura 16: Propiedades: Internet.....	12
Figura 17: Configuración de seguridad .....	13
Figura 18: Advertencia de cambios.....	13
Figura 19: Aplicar de cambios en Propiedades: Internet .....	14
Figura 20: Selección de Cubos Dinámicos DGIS en navegador Microsoft Edge .....	15
Figura 21: Dirección General de Información en Salud (DGIS).....	15
Figura 22: Términos de Libre Uso de la Información de la Secretaría de Salud/ Dirección General de Información en Salud (DGIS).....	16
Figura 23: Volver a cargar en modo de Internet Explorer .....	16
Figura 24: Cubos Dinámicos DGIS en modo Internet Explorer.....	17
Figura 25: Selección de Cubo Dinámico DGIS.....	17
Figura 26: Búsqueda de IE Tab en Google Chrome .....	18
Figura 27: Selección de IE Tab Chrome Web Store en Google Chrome.....	18
Figura 28: Instalar o Añadir IE Tab en Google Chrome.....	18
Figura 29: Agregar extensión IE Tab en Google Chrome.....	19
Figura 30: Fijar extensión IE Tab en Google Chrome .....	19
Figura 31: Búsqueda de Cubos Dinámicos DGIS en navegador Google Chrome .....	20
Figura 32: Selección de Cubos Dinámicos DGIS en navegador Google Chrome .....	20
Figura 33: Selección de Cubo Dinámico DGIS.....	20
Figura 34: Activar extensión IE Tab en Google Chrome .....	21
Figura 35: Ejecutar el archivo ietabhelper en Google Chrome.....	21
Figura 36: Ejecutar el archivo ietabhelper en Google Chrome.....	21
Figura 37: Dirección General de Información en Salud (DGIS).....	22
Figura 38: Términos de Libre Uso de la Información de la Secretaría de Salud/ Dirección General de Información en Salud (DGIS).....	23





Figura 39: Ejemplo de Cubos .....24

Figura 40: Un control sin llenar de la lista de tabla dinámica que muestra las áreas de filtro, de columna, de fila, de detalle y de totales.....25

Figura 41: Lista de campos del componente PivotTable .....25

Figura 42: Barra de herramientas del componente Pivot Table.....26

Figura 43: Agrupación personalizada .....28

Figura 44: Cuadro de herramientas de propiedades en tiempo de ejecución con General y Formato expandidos .....29

Figura 45: Menú contextual 1.....33

Figura 46: Menú contextual 2.....33

## TABLA DE CUADROS

Cuadro 1: Números de Puerto e IP para servidor de Red .....22

Cuadro 2: Definiciones Principales.....23

Cuadro 3: Funciones de los Controles .....26

Cuadro 4: Formato de números admitidos .....30

Cuadro 5: Glosario de términos .....32

Cuadro 6: Teclas para activar, desplazarse y desactivar una lista de tabla dinámica....33

Cuadro 7: Teclas para seleccionar los elementos de una lista de tabla dinámica.....34

Cuadro 8: Teclas para ejecutar comandos .....36

Cuadro 9: Teclas para mostrar, ocultar, filtrar y ordenar los datos .....36

Cuadro 10: Teclas para trabajar con la lista de campos .....38

Cuadro 11: Teclas para agregar campos y totales .....39

Cuadro 12: Teclas para cambiar el diseño .....40

Cuadro 13: Métodos abreviados para formato de número .....40

Cuadro 14: Métodos abreviados para selección .....41

Cuadro 15: Teclas para agregar, modificar o eliminar datos. ....42

Cuadro 16: Teclas para trabajar en la ventana de la Ayuda.....42

Cuadro 17: Teclas para trabajar en el panel de desplazamiento .....43

Cuadro 18: Teclas para trabajar en el panel del tema .....43



**Gobierno de México**

**Secretaría de Salud**

Dirección General de Información en Salud

“Metodología para generar el índice de la  
calidad de la Información del Catálogo CLUES.”

Av. Homero No. 213, Col. Chapultepec Morales,  
Alcaldía Miguel Hidalgo, Ciudad de México







**GOBIERNO DE  
MÉXICO**

---

**SALUD**

SECRETARÍA DE SALUD